

TELESKOP PREZINTĂ

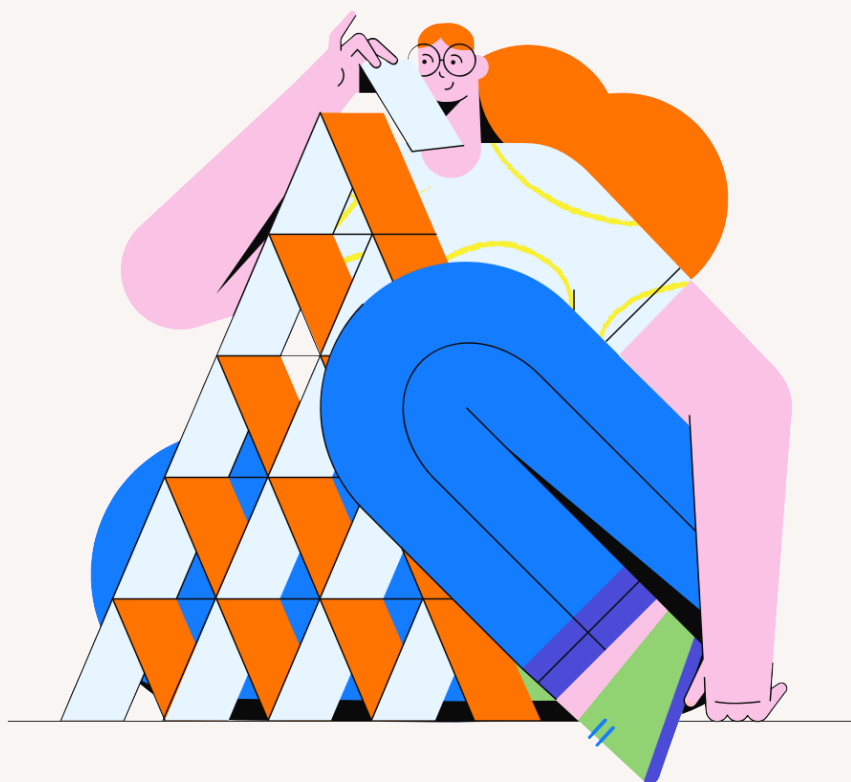
Raportul cercetării „Școala mai aproape”

ROMÂNIA

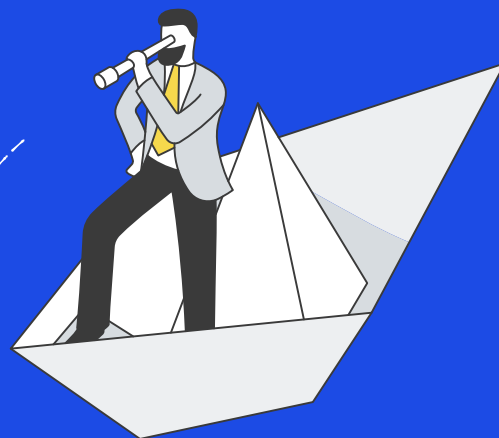
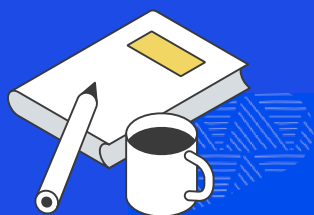
43 DE ȘCOLI

FEBRUARIE-MARTIE 2024

PARTENERI



Introducere



Demersurile educaționale care se fac zi de zi în școli necesită eforturi pe mai multe direcții, iar o premisă unanim acceptată este că o parte a soluției se referă la sprijinul acordat elevilor să-și regleze mai bine învățarea. Cum învață elevii în 2024 și ce metode folosesc (acasă și la școală) reprezintă o preocupare nu doar pentru profesorii din România sau din Republica Moldova, ci din întreaga lume. O provocare suplimentară o reprezintă în ultimul timp și felul în care arată relația copiilor și adolescenților cu smartphone-urile și internetul. Peste tot în lume, profesorii și cercetătorii își pun întrebări și dialoghează, atât între ei cât și cu elevii, despre cum învață aceștia și cum să îi susțină mai bine.

Este disponibil un raport distinct pentru Republica Moldova, în continuare vor fi prezentate datele pentru eșantionul de școli din România.

Programul Școala mai aproape apare într-o perioadă în care există un interes crescut al publicului larg din România asupra direcțiilor în care se îndreaptă școlile, în contextul în care sunt activate multiple programe de sprijin și dezvoltare instituțională, atât din interiorul sistemului (programe guvernamentale) cât și din afara lui (dinspre business sau non-guvernamental). Cu toate acestea, nu se remarcă o creștere vizibilă a încrederii că direcția în care se îndreaptă școala/educația ar fi una (convingător) pozitivă. În acest context, un raport independent poate să aducă un plus de valoare / rigoare în discuția publică.

Introducere

Sunt multe cercetări internaționale care se uită la felul în care diverse acțiuni și intervenții pot avea impact și pot conta. Cumva „în oglindă” cu binecunoscutele meta-cercetări ale lui John Hattie asupra eficienței metodelor de predare, în zona metodelor de învățare avem disponibile încă din 2013 o serie amplă de cercetări¹ care se concentrează asupra a 10 tehnici de învățare ale elevilor și a gradului lor de eficacitate. În ultimii ani, așa cum era de așteptat, mai ales datorită dezvoltării tehnologiei, există multiple direcții de investigare și măsurare², inclusiv la intersecția cu alte domenii. De curând, un fost ministru al educației din România aducea în atenția publică subiectul, atenționând că atunci când un profesor predă conținuturi, acesta nu face doar asta, ci sugerează/predă și o metodă de învățare elevilor săi³.

Am putea spune că relația elevilor cu învățarea este o prioritate a preocupărilor oamenilor din educație, de unde și percepția (și așteptarea) că putem avea soluții rapide și rezoluții clare. Însă, ca de fiecare dată când în diverse comunități apar viteze diferite de informare sau de acțiune, se instalează și multe “locuri comune”, acele “mituri” care sunt greu de smuls din percepția publică. Unul dintre acestea este cel al stilurilor de învățare, care (mai ales în ultimii ani) a fost demontat într-o măsură convingătoare de cercetări solide. Astfel, nu s-a reușit să se găsească o legătură clară între adaptarea predării la stilurile de învățare ale elevilor și îmbunătățirea performanței academice a acestora. Alți factori, precum motivația elevului, strategiile de învățare și calitatea predării ar fi de fapt mai relevante pentru succesul academic decât adaptarea predării la un anumit stil de învățare.

Am început să ne apropiem de subiectul metodelor de învățare ale elevilor (în special de acasă) odată cu administrarea în martie 2023 a unei mini-cercetări Teleskop în 5 școli din România, când au apărut indicii că subiectul este important (și) pentru elevi, de asemenea destul de puțin studiat. Am observat spre exemplu că atunci când se gândesc la învățare, elevii se duc cu gândul (în primul rând) la învățarea petrecută acasă. În acest context, din start am direcționat cercetarea **Școala mai aproape** din 2024 în această zonă. Apoi, ne-a atras atenția faptul că mulți elevi semnalau în răspunsurile deschise faptul că principala responsabilitate când nu obțin rezultatele dorite este a lor, și că ei, elevii, ar trebui să se străduiască mai mult.

¹ [A Meta-Analysis of Ten Learning Techniques](#)

² [School Motivation and Learning Strategies Inventory](#)

³ [Ce predăm atunci când predăm — conferință Chișinău, Mircea Miclea](#)

Introducere

Am considerat așadar că elevii au deschiderea să răspundă la un scurt chestionar asupra metodelor de învățare și că, deși o cercetare de tip sondaj este limitată în anumite privințe, beneficiile pe care școala le are (obținerea unui volum semnificativ de date, observarea unor medii ale comunității pe datele agregate, interpretarea rapidă și accesibilă la nivel de școală) fac ca balanța să încline către declanșarea unui astfel de demers.

Sublinierile colorate, împărțirea lecțiilor în părți mai mici, rescrierea textului și apoi autoverificarea, lecturarea de mai multe ori, înregistrarea propriei voci și apoi audierea înregistrării, alternarea cu pauze, flash-carduri, scheme sau hărți logice, explicarea raționamentelor unui coleg/ prieten/ părinte, memorarea, efectuarea temelor, lecturarea înaintea somnului sau pe fond muzical, întrebări către ChatGPT, scrierea ideilor principale pe fișe mai mici și repetarea lor.

Am enumerat mai sus câteva exemple de răspunsuri primite în ultimii ani de la elevi. Le știți cu siguranță, iar lista este mai lungă. Și elevii le știu, iar mulți dintre ei le și utilizează.

Despre astfel de lucruri (și nu numai) este vorba în acest document, pe care vă invităm să îl parcurgeți, sperând să fie un prim pas dintr-un proces mai amplu prin care școlile și societatea să obțină indicii relevante despre caracteristicile acestor generații de elevi, în același ritm în care sunt disponibile date despre elevii din lume, din studiile globale/ internaționale.

Am invitat să participe și școlile din Republica Moldova, cu exact aceiași pași ca și în România. Avem de învățat unii de la alții și de fiecare dată când avem mai multe date, putem avea o viziune mai clară asupra direcțiilor de acțiune. Ne-am dorit de asemenea să punem în evidență câteva caracteristici de tip Cercetare Acțiune Participativă/ Participatory Action Research ([PAR](#)) ale programului **Școala mai aproape**. Nu în ultimul rând, inițiativa a atras atenția școlilor prin metodologia intuitivă și prin soluția digitală efecace.

Școala mai aproape nu a avut ca intenție obținerea unor eșantioane reprezentative, ci sprijinul concret cu informații, metodologie și recomandări pentru școlile implicate. Rezultatele descrise în cele două rapoarte sunt valabile pentru populațiile de elevi studiate (43 de școli din România și 32 de școli din Republica Moldova, în rapoarte distincte), putând fi extinse și cu datele altor școli în anii următori.

Introducere

Desigur că numărul masiv de respondenți (în Moldova cei 5000 de respondenți reprezintă aproximativ 1,5% din toată populația școlară!), răspândirea mare geografică și diversitatea școlilor contribuie la cunoașterea mai bună a unor realități sau tendințe pentru populațiile naționale de elevi ale ambelor state.



GIMNAZII: 5207 ELEVI
LICEE: 4103 ELEVI



URBAN: 7805 ELEVI
RURAL: 1505 ELEVI

România: 43 de școli, 9310 elevi, din care în gimnazii: 5207 elevi și în licee: 4103 elevi. urban: 7805 elevi, rural: 1505 elevi. Acoperire geografică, 22 de județe. 14 licee, din care 8 licee teoretice/colegii naționale (majoritatea având și gimnazii), 6 licee tehnice (parțial cu gimnazii) și 29 școli gimnaziale. În acest document sunt prezentate doar rezultatele pe datele agregate. Datele fiecărei școli comparate cu mediile comunității le parvin școlilor pe email, odată cu acest raport general.

Republica Moldova: 32 de școli, 5176 elevi, din care în gimnazii (clasele 5-9) 3946 elevi și în licee (clasele 10-12) 1230 elevi. Urban 3246 elevi, rural 1930 elevi. Acoperire geografică, 20 de raioane.

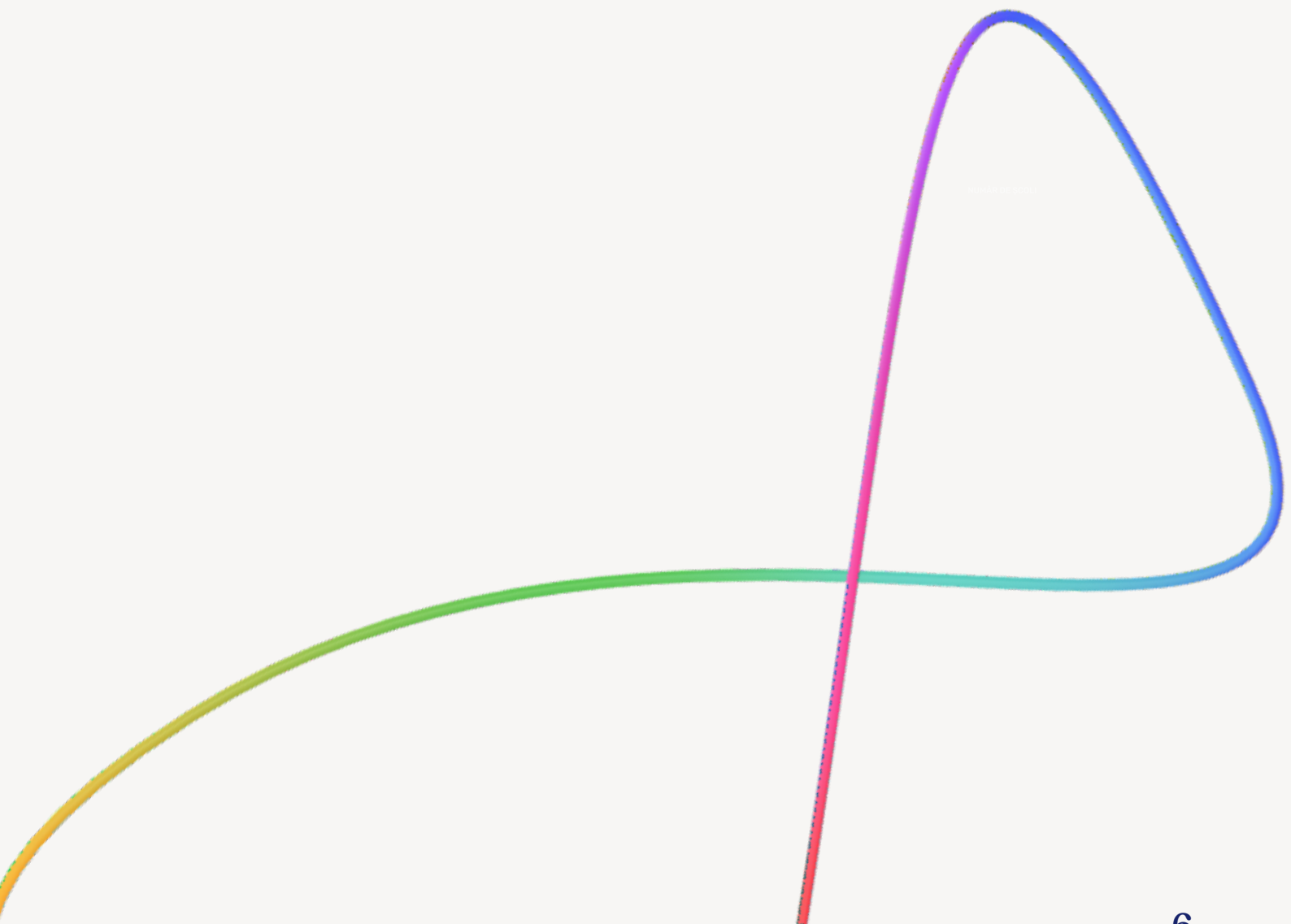
Introducere

Autor: Monica Mocanu

Mulțumim directorilor, profesorilor și elevilor din școlile participante, de asemenea colegilor din România și din Republica Moldova care au acordat sprijin în etapa de testare și înregistrare.

Consultanți: Anca Gaidoș, Laura Borbe, Constantin Lomaca, Gabriel Bădescu

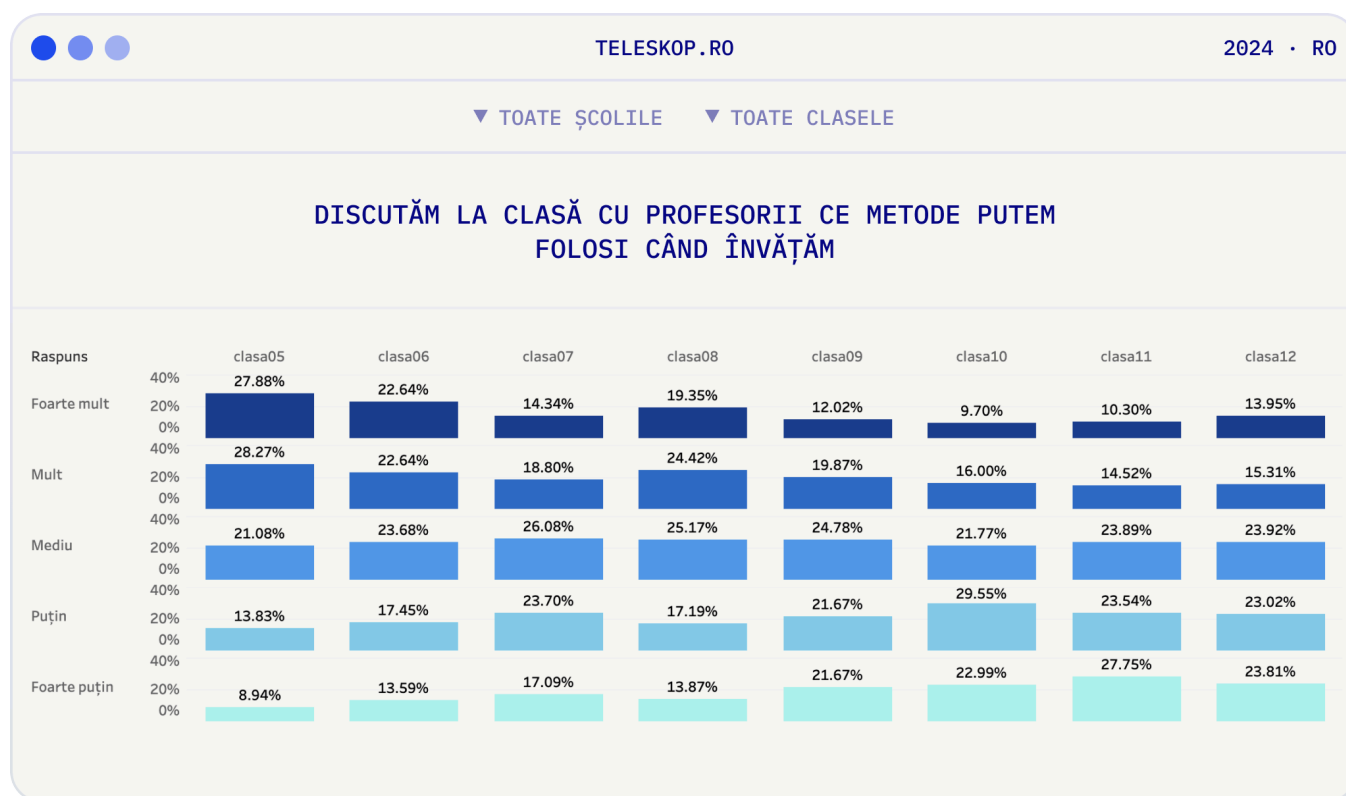
Echipa tehnică Teleskop: Andrei Mureșan, Raul Perțe



Rezumat



Cu cine dialoghează elevii din România despre metodele proprii de învățare? Pentru început, pe eșantionul studiat, rezultatele arată că dialogul cu profesorii asupra metodelor de învățare se restrânge cu cât se înaintează spre clasele de liceu, cu ușoare creșteri punctuale în clasele a 8-a și a 12-a. Dacă în clasa a 5-a scorurile 4 și 5 (mult și foarte mult) apar cumulat la 56,15% din respondenți, în clasa a 11-a scorul ajunge la 24,82%.



Pentru eșantionul din R. Moldova, la acest capitol se remarcă un proces asemănător, care în clasa a 5-a pornește de la 59,37 (cumulat pentru scorurile 4 & 5) și ajunge în clasa a 11-a la 27,58%, cu o ușoară creștere în clasa a 9-a (unde se încheie ciclul gimnazial). Ecartul/ diferența este la ambele țări de aprox 32%.

Cercetarea nu a intenționat să sondeze motivele pentru care apar anumite tendințe, nici să propună judecăți de valoare sau evaluări, ci a dorit să lanseze întrebarea dacă se constată prezența unor programe/ acțiuni interne în școli care să susțină elevii să învețe cum să învețe.

Rezumat

Rezultatele nu remarcă prezența unor acțiuni sistematice în acest sens. Elevii dialoghează pe subiectul metodelor de învățare în mod asemănător cu mediile din jur, colegi/prieteni, părinți/familii și profesori/școală, iar la răspunsurile deschise apar de asemenea preluarea de pe internet și folosirea metodelor inventate de ei înșiși.

În al doilea rând, apar indicii conform cărora elevii învață în principal pentru scopul imediat al evaluării de a doua zi (cunoscută ca “ascultare la clasă/ la oral”). Deși se remarcă faptul că experiențele de învățare de acasă, cât și cele de la ore contribuie (așa cum era de așteptat) la o mai bună înțelegere a conținuturilor studiate, rămâne ca școlile să reflecteze asupra felului în care acest mecanism/fenomen al învățării/memorării pe o durată foarte scurtă este încurajat/ întreținut de metodele de evaluare practicate. De asemenea, dacă e nevoie de un efort din partea școlilor pentru a face mai consistentă și relevantă învățarea.

Nu în ultimul rând, este de reflectat asupra faptului că majoritatea elevilor consideră că știu să învețe, în condițiile în care această auto-evaluare pozitivă nu vine în contextul unor standarde/ măsurări, ci vine mai degrabă cultural/ tradițional, în urma rezultatelor obținute la evaluări interne sau de final de ciclu. Mai direct spus, elevii sunt în general încrezători că știu să învețe datorită recunoașterii/recompensării efortului prin note și mai puțin prin alte mecanisme de validare și reglare pe care școala să le încurajeze, complementar cu sistemele clasice de examinare.

În general, scorurile sugerează distribuții normale/ standard (de așteptat pentru număr atât de mare de respondenți) pentru majoritatea întrebărilor. Leșirile din medie și diferențele comparative între diverse cicluri/tipuri de școli sunt prezentate în continuare și pot reprezenta un punct de pornire pentru managementul local, pentru a se cunoaște mai bine, autoevalua și dezvolta. Am putea observa/investiga pe viitor și alte aspecte, de pildă felul în care arată autonomia elevilor și strategiile folosite pentru a-și regla propria învățare.

Obiective Școala mai aproape

O1. Obținerea de către școli a unor date relevante despre elevii proprii și despre cei din comunitatea largită.

O2. Obținerea de către școli a unor indicii de acțiuni care pot fi activate intern, în funcție de specificul fiecărei școli, pentru a crește încrederea elevilor în propriul parcurs de învățare.

O3. Familiarizarea școlilor cu interpretări de date și cu sistemul de poziționare față de valorile medii ale comunității participante.

+ Crearea unui climat de încredere în rolul cercetărilor și în deciziile bazate pe dovezi, deschiderea de spații de colaborare și schimb de bune practici.



teleskor

Metodologie

Școala mai aproape este o cercetare de tip descriptiv, cu un eșantion autoselectat și care a avut ca specificație principală metodologică aplicarea unui singur chestionar pe niveluri de clase. Metodologia a fost agreată în baza unui acord de cercetare prin care școala transmitea datele către echipa de proiect, în format CSV. Școala/ directorul prelua formularul preinstalat din platforma Teleskop și de acolo genera 4 linkuri (sau 8 linkuri, dacă participa cu ambele cicluri, gimnazial și liceal) pe care le transmitea elevilor spre completare, pe niveluri.

Preluarea de răspunsuri la întrebările unui sondaj unic nu este nouă în școli. Este una dintre modalitățile cele mai răspândite pentru a prelua date de către management, în principal datorită ușurinței aplicării. De regulă, răspunsurile care sunt preluate periodic în școli se referă la responsabilitățile generale din comisiile specializate din școală (despre starea de bine/ calitatea vieții, siguranță, evaluarea procesului didactic, standarde, altele).

Eșantionul autoselectat este acela în care participanții (în cazul nostru școlile) se decid să participe, fără ca inițiatorii să efectueze o selecție, oferindu-se să intre în studiu din proprie inițiativă, fiind deschiși la obiectivele și subiectul propus. Dincolo de acest aspect, eșantionul are și o caracteristică de conveniență/ disponibilitate (cu participarea subiecților care sunt ușor accesibili).

Procedural, programul a avut doi pași: primul a fost preluarea de către școală a răspunsurilor elevilor (care poate fi încadrat în demersurile curente ale școlilor de a prelua date de la elevi referitor la învățare, prin urmare nu a fost nevoie de acordul părinților), și al doilea pas, în care școala, în baza acordului de cercetare semnat, a transferat către echipa de proiect datele, într-un format standard (de tip CSV), spre agregare și analiză. Testele făcute pentru calibrarea chestionarului ne-au arătat că la cele 9+2 întrebări elevii au înțeles întrebările și au fost interesați să răspundă. Au fost efectuate teste de calibrare atât în gimnazii și licee din România, cât și din Republica Moldova.

Metodologie

Sistemul de vizualizare a datelor a folosit programul Tableau și propune două moduri de lectură: (A) Analiza generală pe fiecare întrebare din chestionar, pe diverse grupe din eșantion și privită în raport cu durata experienței școlare (de la clasele a 5-a până la clasele a 12-a) și (B) Relația dintre fiecare școală în raport cu media întregii comunități.

Primul model este pentru o privire generală asupra sistemului (fiind prezentat în continuare), al doilea poate fi de folos fiecărei școli în politicile și strategiile proprii (datele fiind non-publice). Vom propune în partea finală și câteva recomandări. Gimnaziile sunt luate împreună, liceele împreună de asemenea. Chestionarul a avut 11 întrebări, prezentul raport se referă la primele 9 cu răspunsuri închise.

Câteva considerații generale asupra chestionarului (Anexa I). Existau zeci de posibilități în care puteau fi întrebați elevii despre cum arată la ei învățarea (de acasă). La **Școala mai aproape** am urmărit în principal:

- Număr redus de întrebări (9+2) pentru a păstra atenția elevilor până la capăt și a avea rate mari de responsivitate.
- Formularea prietenoasă, ușor de urmărit, uneori în limbaj mai informal (ex: 7, 8 și 9:)
- Întrebări care să fie potrivite pentru ambele cicluri (gimnaziu și licee) și pentru ambele țări.
- Întrebări la care răspunsurile să dea indicii relevante (și) în relația cu media întregii comunități și care să poată fi interpretate local, la nivel de bază.
- Formulări care să nu genereze îngrijorare sau neîncredere.

Practic, am construit întrebările dorind să venim în întâmpinarea școlilor care sunt interesate să își cunoască mai bine elevii și care sunt deschise către o experiență de auto-evaluare și reflecție. Am dorit să lansăm în principal întrebarea dacă elevii percep că în școlile lor sunt active programe/acțiuni referitoare la cum (învață) să învețe. În perspectivă, putem să deschidem și alte direcții, în relație atât cu întrebările cu răspunsuri deschise (neanalizate în acest raport), dar și cu mecanisme mai complexe de analiză.

Rezultate

(A) Analiza pe fiecare întrebare din chestionar și pe diverse grupe din eșantion.
(componenta publică a raportului, pe datele agregate)

Primele trei întrebări au avut în principal rolul de a introduce elevii în subiectul investigat (metodele de învățare de acasă) și de a obține câteva percepții de start.

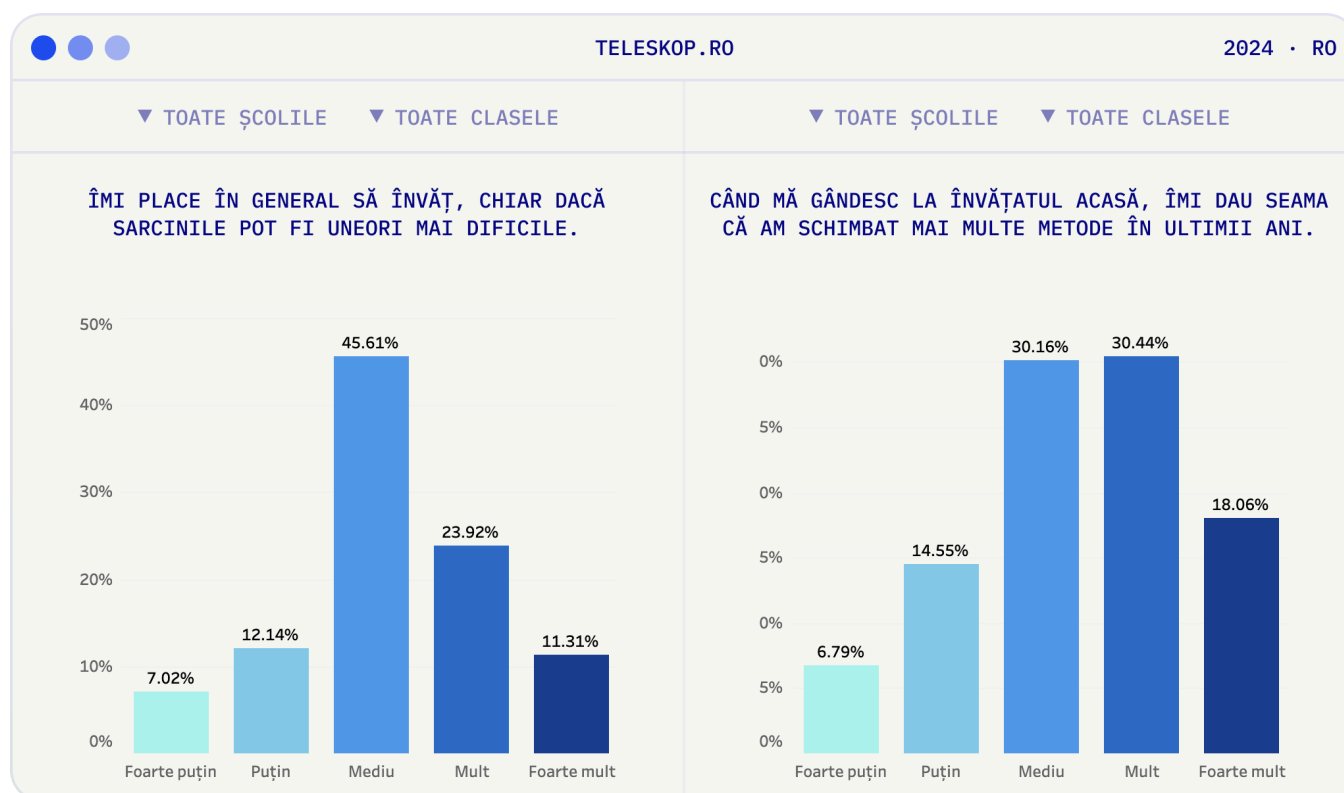
1. **Îmi place în general să învăț, chiar dacă sarcinile sunt uneori mai dificile**
2. **Când mă gândesc la învățatul acasă, îmi dau seama că am schimbat mai multe metode în ultimii ani**
3. **Cred despre mine că știu să învăț**

Grila folosită:

1	2	3	4	5
Foarte puțin	Puțin	Mediu	Mult	Foarte mult

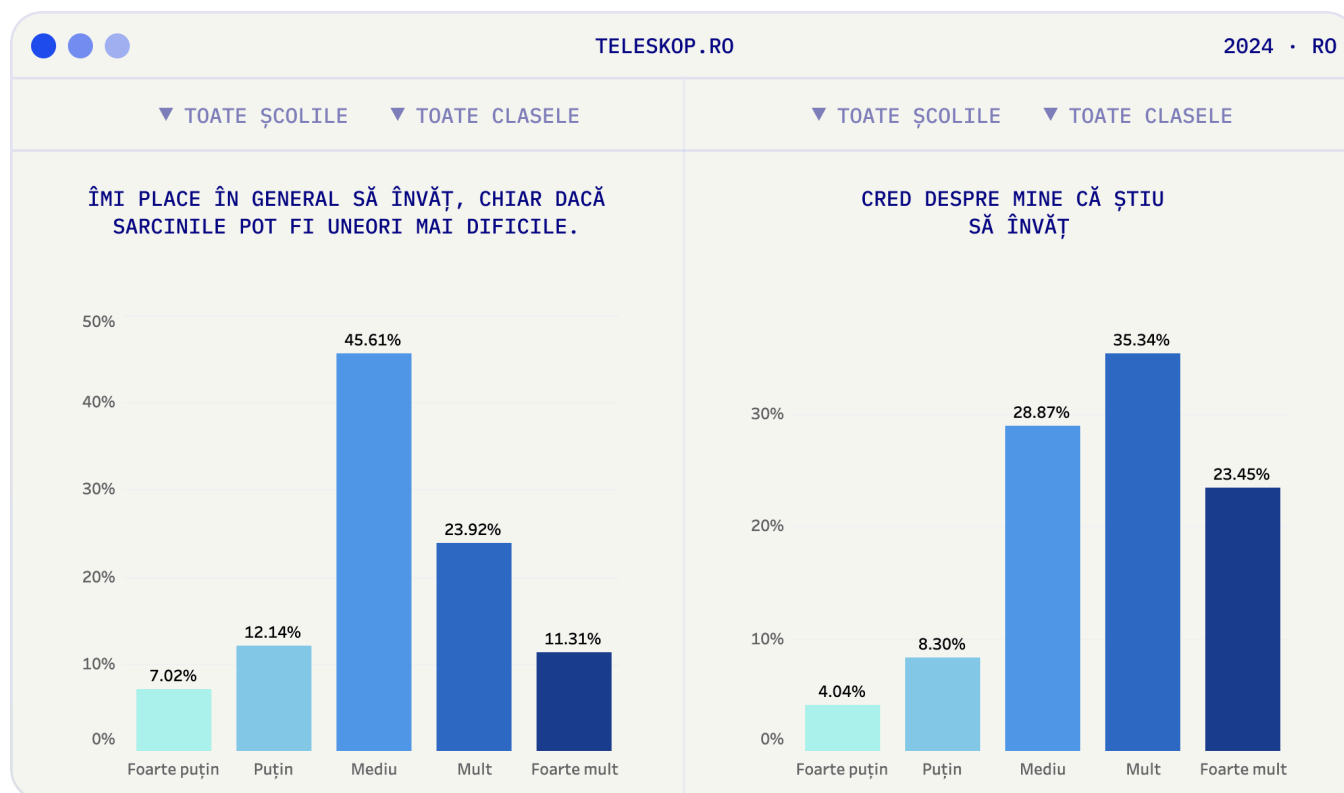
Rezultate

La întrebarea 1 (**Îmi place în general să învăț, chiar dacă sarcinile sunt uneori mai dificile**) se constată concentrarea răspunsurilor 3 (mediu). Formularea întrebării a fost intenționat lăsată mai largă/mai generală. Nu se constată diferențe semnificative între clase/cicluri.



La întrebarea 2 (**Când mă gândesc la învățatul acasă, îmi dau seama că am schimbat mai multe metode în ultimii ani**) se constată că 48,5% din elevi au percepția că au schimbat mai multe metode în ultimii ani (răspunsuri cumulate 4 & 5). Nu se constată diferențe semnificative între cicluri/clase, deși poate ar fi fost de așteptat ca odată cu înaintarea la liceu, elevii să fi încercat/testat/schimbat un număr mai mare de metode.

Rezultate



La întrebarea 3 (**Cred despre mine că știu să învăț**) nu se constată un trend vizibil sau diferențe semnificative între clase, 58,79% dintre elevi alegând scoruri de 4 (mult) și 5 (foarte mult), cu cel mai mare ecart între clasele a 5-a cu 69% și a clasele a 9-a cu 52%.

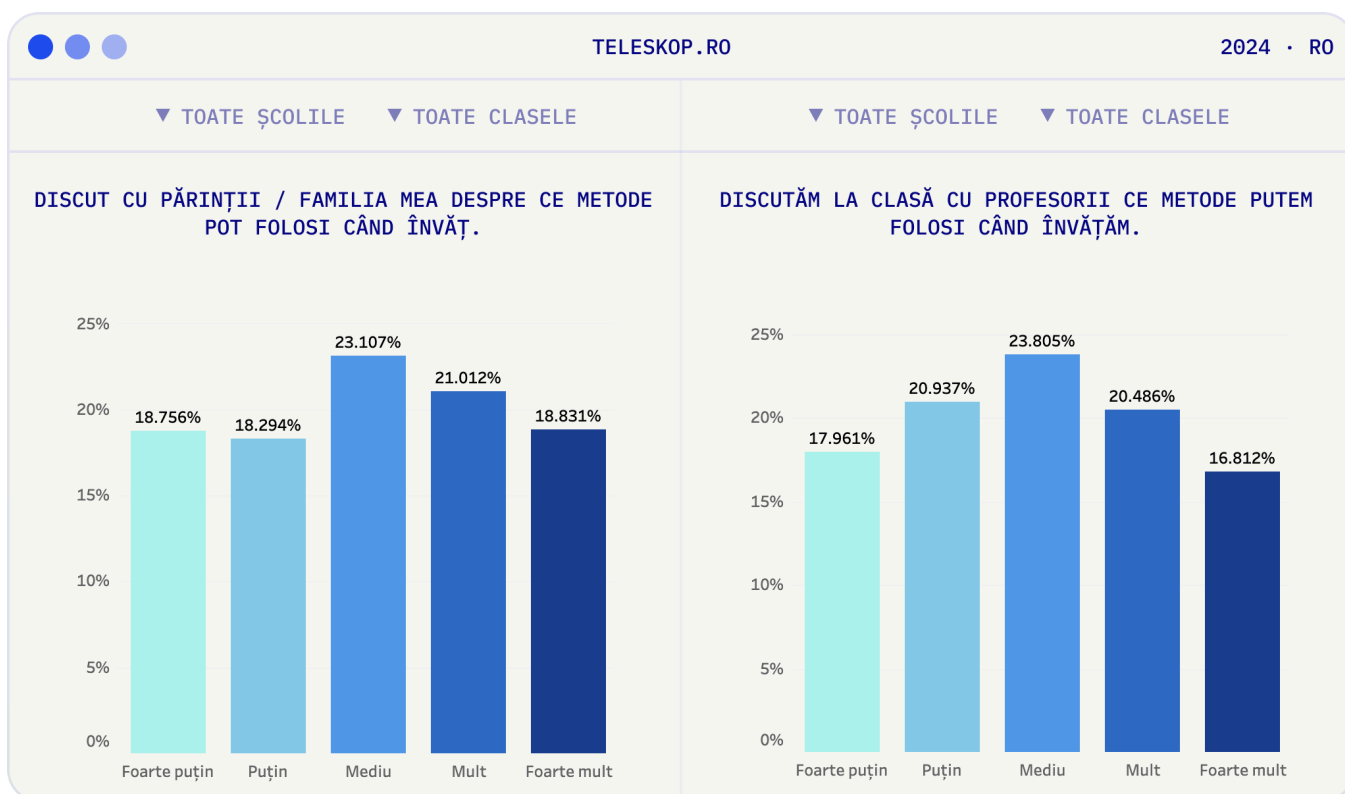
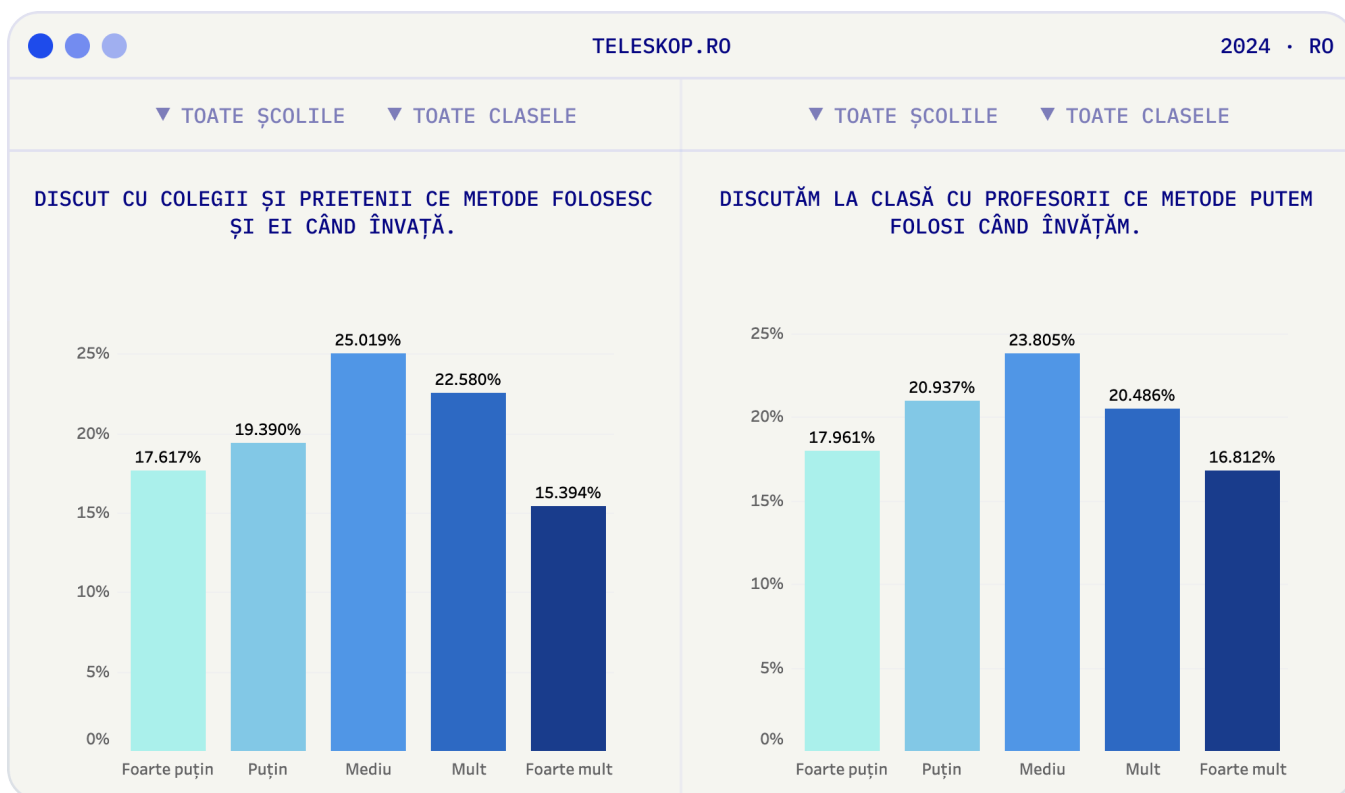
Următoarele trei întrebări (4, 5, 6) se referă la trei grupuri de persoane din jurul elevilor (Colegi/ prieteni, Părinți/ familie și Profesori) cu care aceștia pot avea dialoguri referitoare la învățare/metodele utilizate. Le vom prezenta pentru început comparativ și apoi ne vom apleca asupra întrebării 4 cu o privire mai detaliată.

4. Discutăm la clasă cu profesorii ce metode putem folosi când învățăm.

5. Discut cu colegii și prietenii ce metode folosesc și ei când învață.

6. Discut cu părinții/familia mea despre ce metode pot folosi când învăț.

Rezultate



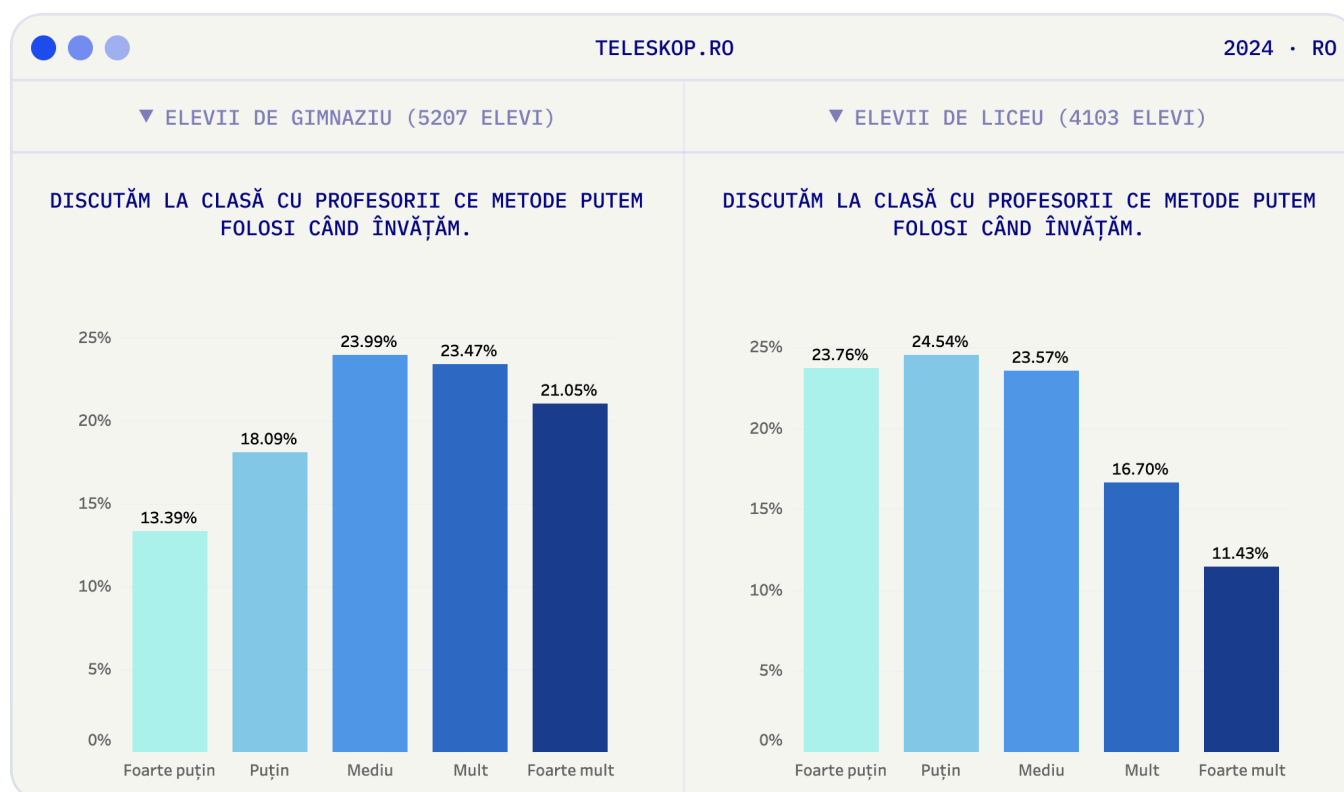
Rezultate

Așa cum se remarcă din imagini, diagramele rezultatelor la aceste trei întrebări urmează distribuția standard/ simetrică. Această distribuție este de regulă așteptată când populația studiată este amplă numeric și în mod firesc se manifestă un număr mare de factori independenți, dar, în aceeași măsură, atunci când nu se identifică o intervenție specifică sau un bias semnificativ (o preferință sau o intenție). Mai precis, se poate afirma că în comunitatea școlilor din eșantion nu se remarcă, la nivel de percepție a elevilor, existența unei intervenții specifice în dialogul despre metodele de învățare.

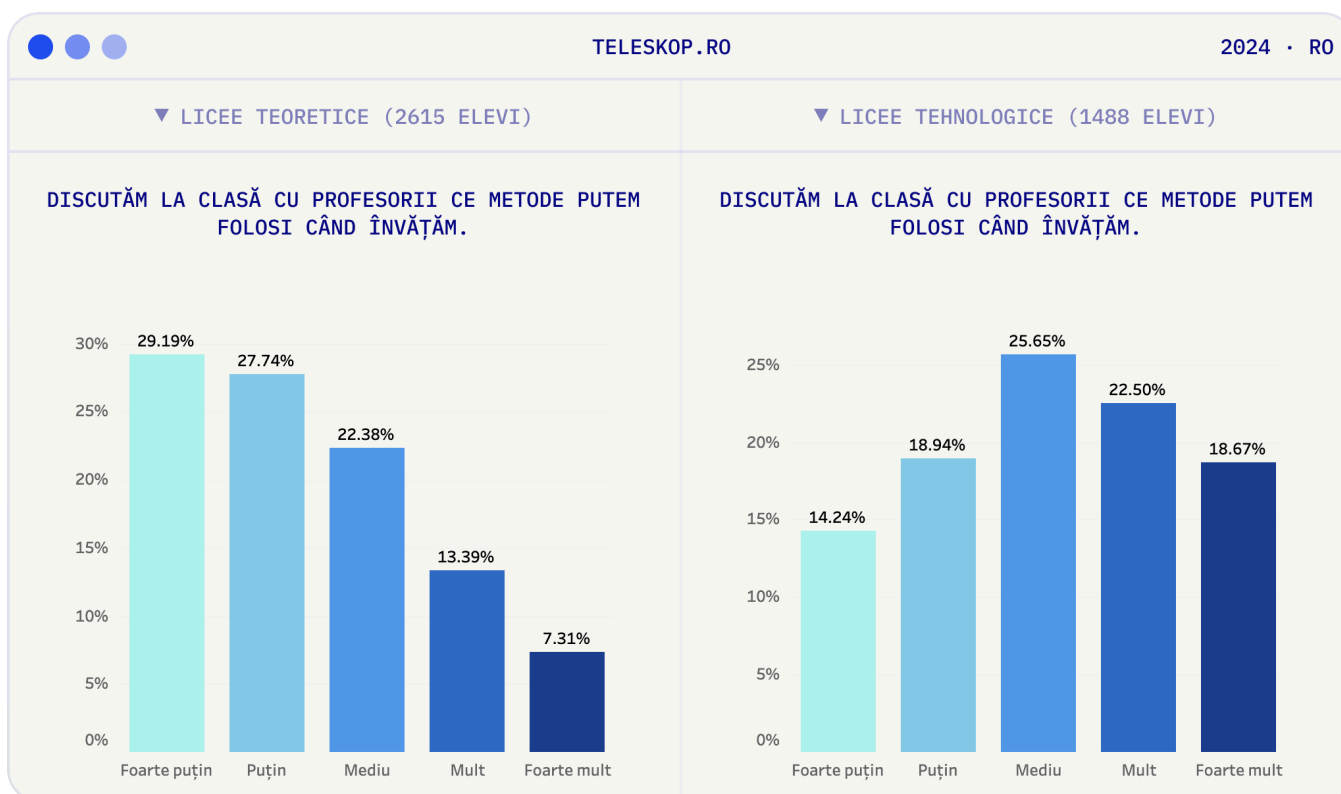
În continuare la întrebarea 4, **Discutăm la clasă cu profesorii ce metode putem folosi când învățăm**, nu se remarcă diferențe între gimnaziile din licee vs gimnaziile din școlile gimnaziale, de asemenea nici între gimnaziile din rural vs cele din urban.

Încheiem această secțiune cu două slide-uri în care apar diferențe față de distribuția standard:

- Gimnazii vs Licee
- Licee teoretice/ Colegii naționale vs licee tehnice/tehnologice.



Rezultate



Pot fi mai multe direcții din care putem privi aceste diagrame care indică percepția elevilor. Una din direcții este că odată cu înaintarea în clasele mai mari, (profesorii consideră că) elevii își pot administra în mod independent (fără ajutor) metodele de studiu. La fel, în clasele selectate după examen de la liceele teoretice, poate exista presupunerea că elevii sunt deja autonomi în decizii și nu mai au nevoie de sprijin. În același timp, percepția elevilor de liceu poate fi accentuată de schimbarea mediului de la gimnaziu la școlile teoretice, dar și de alte aspecte pe care școlile le pot identifica din întrebările deschise.

Percepțiile nu sunt măsurate în timp, ci sunt preluate în același moment. Practic, sunt expuse percepțiile unor elevi de clasa a II-a (de exemplu) și percepțiile unor elevi de clasa a 6-a, în condițiile în care clasele au o experiență de relaționare cu școala/mediul educațional mai scurtă sau mai lungă. Este de dorit ca măsurările să continue pentru a vedea dacă școlile identifică modificări în percepții după anumite acțiuni întreprinse. Facem de asemenea precizarea că fiecare școală a primit propriile slide-uri în comparație cu mediile la toate cele 9 întrebări.

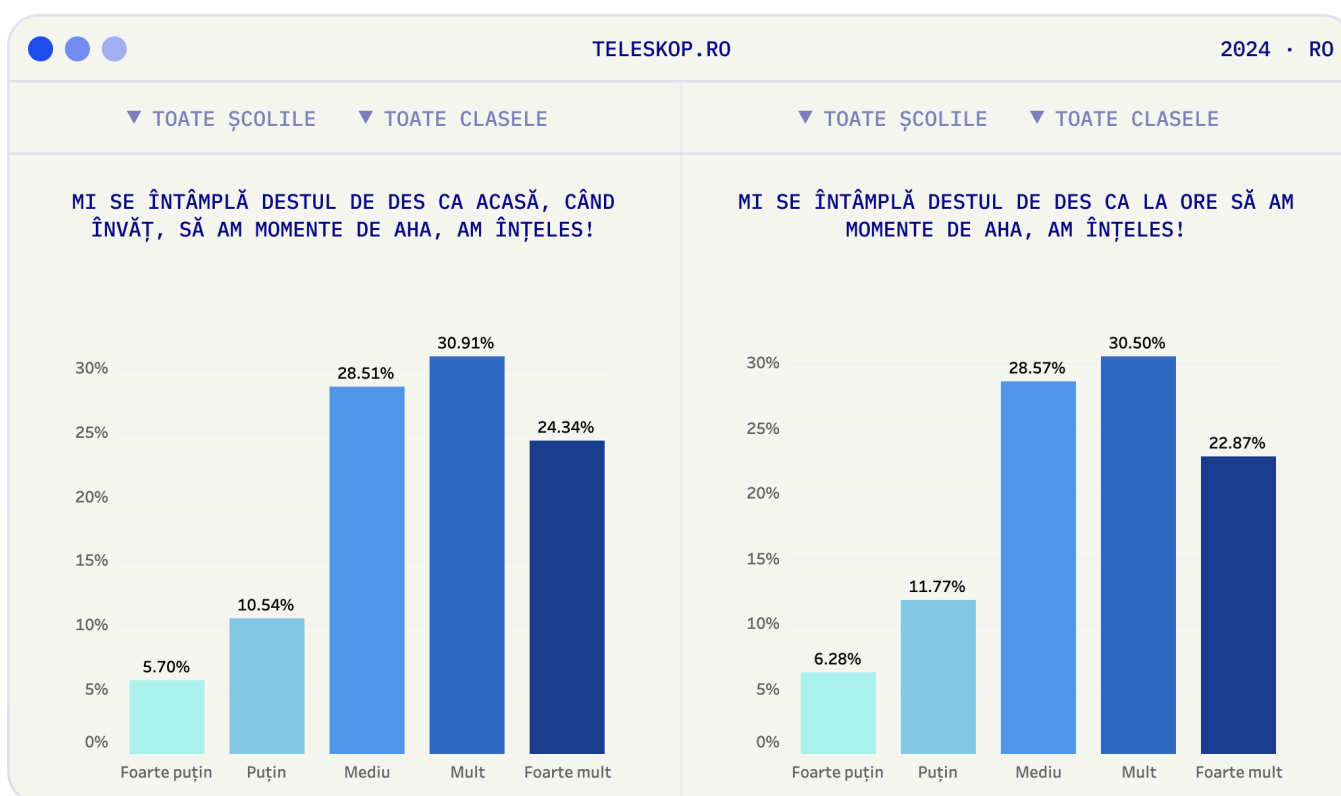
Rezultate

Ultima serie de 3 întrebări:

7. Mi se întâmplă destul de des ca o lecție învățată să o uit a doua zi.

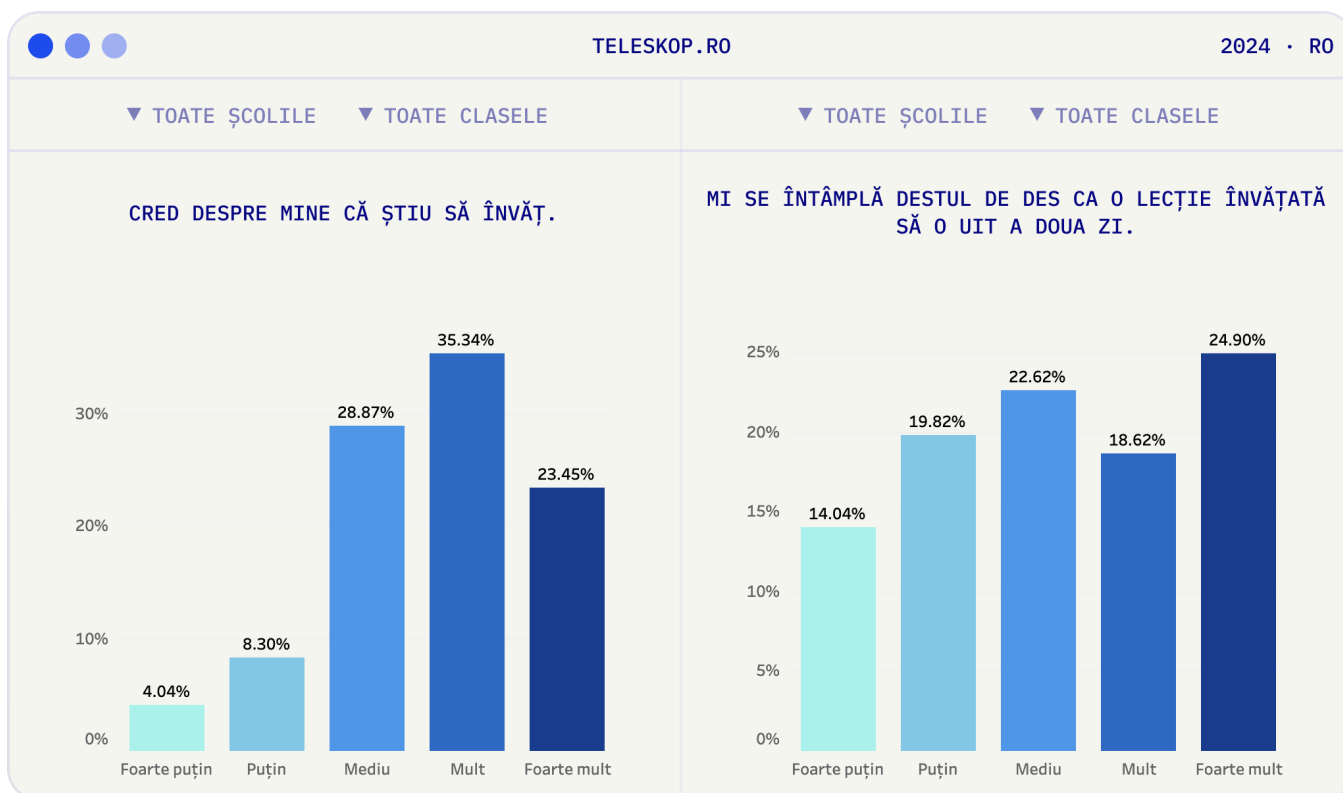
8. Mi se întâmplă destul de des ca acasă, când învăț, să am momente de Aha, am înțeles!

9. Mi se întâmplă destul de des ca la ore să am momente de Aha, am înțeles!



Se constată, așa cum era de așteptat, că experiențele de învățare de acasă, cât și cele de la ore, contribuie în bună măsură la o mai bună înțelegere a conținuturilor studiate.

Rezultate



Fenomenul uitării „a doua zi” pare să fie unul destul de frecvent și merită o atenție aparte. Procese precum memorarea, fixarea, uitarea, reluarea (și altele) sunt firești și fac parte din “mixul” individual prin care fiecare elev înaintea în eforturile și dinamice personale, în relație directă cu cerințele profesorilor de zi de zi. E important ca școala să fie atentă la mesajele transmise elevilor, la rutinele din școală și la felul în care decide să păstreze echilibrul între pregătirea pentru examene și alte experiențe de învățare formatoare. Sunt de ajutor aici și seriile de răspunsuri deschise primite la ultimele două întrebări.

Există expertiză, există modele de reglare și de administrare a unor soluții de acțiune. **Școala mai aproape** propune un model de generare de date ce vine în sprijinul școlilor care doresc să îl utilizeze, punându-și în valoare profesionalismul și autonomia.

Rezultate

(B) Sistemul de vizualizare a datelor a generat date despre relația dintre fiecare școală în raport cu media întregii comunități. (componenta non-publică a raportului).

E important ca un număr cât mai mare de cercetări să se întoarcă la beneficiari, rezultatele să fie accesibile și să poată reprezenta un sprijin pentru acțiuni concrete la "firul ierbii". Toate școlile participante au primit în regim confidențial propriile slide-uri în relație cu mediile comunității. Este prima dată (atât în România, cât și în R. Moldova) când școlile primesc diagramele proprii versus mediile unui eșantion mai mare din care fac parte.

Școlile din ambele țări sunt foarte diferite ca dimensiune și caracteristici. Pot fi școli mari (5% din eșantion,) dar și școli mici (0,5%). Pot fi din localități mai dezvoltate economic și cu oportunități culturale mai diverse, sau din comunități în care școala trebuie să compenseze un sprijin mai redus al familiilor. Unele dintre ele își vor regăsi scoruri mai mari la anumite întrebări, sau mai mici decât mediile. Sunt, de pildă, comunități care își derulează activitatea în condiții dificile socio-economice (pe care nu le vom detalia aici), iar poziționarea în media națională este în sine o reușită.

E important ca interpretarea să fie una echilibrată și constructivă. Uneori explicațiile sunt simple de dat, alteori mai e nevoie de corelat cu informații sau cu alte investigații în timp. Beneficiile acestui model de comparare cu mediile sunt prezentate pe puncte în anexa 3.

Diversitatea celor 387 de slide-uri de comparare cu mediile eșantionului (9 întrebări x 43 de școli) este impresionantă și ne-am bucurat că am putut să transmitem aceste date școlilor.

Aducem o apreciere publică echipelor de directori care au avut deschiderea să participe la acest demers colaborativ de cercetare.

Pași următori

Ce poate face o școală mai departe? Avem următoarele recomandări generale:

1. Poate identifica din datele primite unul sau mai multe puncte pe care se decide să le îmbunătățească într-un interval de timp pe care și-l propune (de exemplu de 4-6-8 luni). Poate continua intern cercetarea, analizând răspunsurile la întrebările deschise.
 2. Poate pune la dispoziție profesorilor o listă de metode de învățare pe care aceștia să o expună elevilor și să o modeleze folosind exemple din materia lor. Studiile spun că impactul este mai mare atunci când acțiunile sunt asumate de întreaga (sau o parte semnificativă din) comunitatea profesională din școală.
 3. E importantă o diversitate mai mare a metodelor de evaluare, pe lângă “ascultarea la clasă/la oral” (proiecte, realizarea de studii de caz, rezolvarea de situații complexe, vloguri, lucrări practice, interviuri, jocuri de rol, etc). De asemenea, valorizarea evaluărilor formative în echilibru cu cele sumative.
 4. E de dorit o diversitate mai mare a activităților de la clasă (3-4 pe oră) și implicarea tuturor elevilor. De asemenea, încurajarea metodelor de învățare colaborativă și a învățării între egali (peer learning)
 5. E de avut în atenție creșterea frecvenței utilizării unor metode sau instrumente de reflecție (metacogniție) asupra propriei învățări (anexa 2).
- + Orice școală poate aplica metodologia prezentată în acest raport (de referire la medii) în interiorul școlii, pe clase, pe diverse direcții identificate intern (de exemplu siguranța în școală, bunăstarea/starea de bine, autonomia în învățare, relația cu părinții, organizarea timpului de studiu, diverse programe de dirigenție, alte subiecte identificate). De asemenea, școlile pot solicita sprijin echipei Teleskop în continuarea cercetării de față și în construirea colaborativă a unor liste de metode de învățare.

Pași următori

Ce poate face o comunitate (o rețea de școli locală, regională, un program pilot, o primărie, etc)?

1. Poate deschide o discuție cu școlile din rețeaua locală asupra unor indicatori pe care să îi observe și să îi îmbunătățească.
2. Poate încuraja școlile să creeze mecanisme de preluare periodică a percepțiilor membrilor comunității (elevi, părinți, profesori) și să parcurgă pașii de preluare/ lectură a datelor/ reflecție/ intervenție care pot să regleze, să aprofundeze direcții bune și să dea încredere în acțiunile derulate pe termen mediu și lung.
3. Poate activa mini-cercetări flexibile și ne-birocratice care să reprezinte puncte de sprijin pentru oameni și școli.

"Dacă există o lecție de învățat în ultimii ani, aceasta este că trebuie să ajutăm școlile să pregătească elevii pentru acest viitor imprevizibil. Prin urmare, e important ca sistemele de educație școlară să devină mai reziliente și mai flexibile", spune raportul generat la finalul seriei de seminarii derulate de European Schoolnet între decembrie 2021 și iunie 2022 cu titlul [Re-imaginați educația școlară dincolo de Covid-19](#). În cursul discuțiilor au apărut mai multe priorități comune, una dintre ele fiind "utilizarea datelor ca bază empirică solidă pentru reflecții de îmbunătățire a metodologiilor de predare și a rezultatelor învățării".

Programul **Școala mai aproape** face asta în 2024 despre metodele de învățare și intenționează să continue. Dacă doriți să fiți informați despre demersurile din anul școlar următor, ne puteți scrie la office@teleskop.ro.

La final

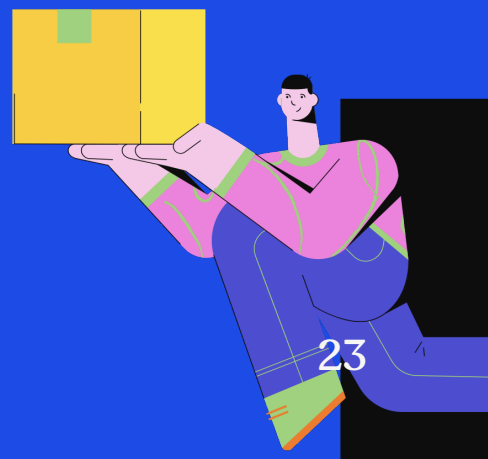
Lucrurile la clasă nu trebuie să fie neapărat spectaculoase ca să conteze pentru elevi. Însă e important să fie făcute cu viziune și determinare. Ne putem desprinde de o parte din presiunea examenelor și să ne uităm la felul în care învățarea reprezintă mai mult decât atât, inclusiv pentru rutinele de studiu ale elevilor de după încheierea școlii, din viața de adulți. Învățarea merită să iasă din formalism și să se producă mai mult la clasă, mai mult în colaborare, merită să devină mai relevantă și (de ce nu) mai entuziasmantă, atât pentru copii, cât și pentru profesorii lor.

Acest raport ne spune cum arată în 2024 percepțiile elevilor din școlile din eșantion asupra învățării. Acest raport poate deschide direcții de dialog și acțiune pentru a face lucrurile mai bine în școli, cu pregătire, bună-credință și încredere. Cu impact pe termen lung.



Teleskop este o platformă digitală independentă de preluare de date, având formulare pre-instalate și formulare generate de către utilizatori. Școlile, directorii, diriginții, profesorii o pot utiliza în diverse forme în procesele de evaluare formativă (formulare de exit, de recapitulare, de reflecție, de feedback), pentru raportare, auto-evaluare, în programe de sprijin pentru diriginți, în mini-cercetări locale sau în rețea. Sunt de asemenea disponibile programe de interpretare a datelor, mentorat, suport AI, pilotare de intervenții.

Școala mai aproape este unul din programele Teleskop. Dacă doriți mai multe informații despre o colaborare cu școala/comunitatea dvs, ne puteți scrie la office@teleskop.ro sau să ne contactați prin intermediul site-ului nostru, teleskop.ro



Anexa 1

Chestionar Școala mai aproape (11 întrebări)

Întrebările 1-9 sunt cu răspunsuri închise

(1-foarte puțin, 2-puțin, 3-mediu, 4-mult, 5-foarte mult)

Raportul se referă doar la primele 9 întrebări. Întrebările deschise (10 și 11) nu fac parte din acest studiu, însă pot fi un punct de pornire pentru pașii următori, atât pentru școli cât și pentru o cercetare mai amplă.

1. Îmi place în general să învăț, chiar dacă sarcinile pot fi uneori mai dificile.
2. Când mă gândesc la învățatul acasă, îmi dau seama că am schimbat mai multe metode în ultimii ani.
3. Cred despre mine că știu să învăț.
4. Discutăm la clasă cu profesorii ce metode putem folosi când învățăm.
5. Discut cu colegii și prietenii ce metode folosesc și ei când învață.
6. Discut cu părinții/ familia mea despre ce metode pot folosi când învăț.
7. Mi se întâmplă destul de des ca o lecție învățată să o uit a doua zi.
8. Mi se întâmplă destul de des ca acasă, când învăț, să am momente de Aha, am înțeles!
9. Mi se întâmplă destul de des ca la ore să am momente de Aha, am înțeles!
10. Descrie în câteva cuvinte 1-2 metode de învățare care funcționează la tine. Menționează la fiecare de unde o știi.
11. Ce anume crezi că ar trebui să se schimbe pentru că învățarea ta să fie mai bună?

Anexa 2

Există o întreaga literatură despre rolul reflecției în formarea caracterului sau a deprinderilor de învățare, printre cele mai cunoscute fiind cercul reflectiv al lui Gibbs (1988) și modelul reflectiv circular al lui Atkins și Murphy (1994).

Iată câteva exemple practice ce pot fi folosite în orele de clasă de peste an. Jurnalul de reflecție este structurat pe taxonomia Bloom, poate fi tipărit în format mai mare sau mai mic și anexat caietului de lucru (preluare/ adaptare din cartea “Profesor autentic. Repere și perspective” de Constantin Lomaca, editura Nomina 2024)

NIVELURI DE REFLECȚIE

ÎMI AMINTESC	DESPRE CE AM ÎNVĂȚAT? CE ȘTIU ACUM ȘI NU ȘTIAM ÎNAINTE?
ÎNȚELEG	CE ESTE IMPORTANT ÎN CEEA CE AM ÎNVĂȚAT? DE CE?
ANALIZEZ	CARE SUNT PĂRȚILE COMPONENTE A CEEA CE AM ÎNVĂȚAT? AM IDENTIFICAT TRĂSĂTURI GENERALE, TENDINȚE, PROBLEME?
EXPLIC	CE CORELAȚII CAUZĂ-EFECT AM OBSERVAT?
APLIC	UNDE POT FOLOSI CELE ÎNVĂȚATE?
JUSTIFIC	CE ARGUMENTE AM PENTRU A-MI SUSȚINE AFIRMAȚIILE ȘI CONCLUZIILE?
EVALUEZ	CÂT DE BINE AM ÎNVĂȚAT? CE AM ÎNVĂȚAT DESPRE FELUL ÎN CARE ÎNVĂȚ MAI BINE?
TRANSFER (CREEZ)	CUM POT FOLOSI ÎN VIITOR CEEA CE AM ÎNVĂȚAT, ÎN CONTEXTE ȘI CIRCUMSTANȚE DIFERITE?

“De asemenea în funcție de disciplina predată, iată câteva întrebări potrivite pentru a reflecta asupra unei unități de învățare sau a rezultatelor de la o evaluare. Ele pot fi folosite și ca întrebări pentru biletele de ieșire/exit sugerate la evaluările formative.

- Cum am folosit abilitățile de gândire în această evaluare?
- Cum mi-am gestionat timpul?
- Cu cine și cum am colaborat?
- Cum aş putea acționa inspirat de ceea ce am învățat în timpul acestei unități de învățare?

Anexa 2

- Ce perspective am explorat?
- Care sunt cele mai interesante descoperiri pe care le-am făcut?
- Ce m-a surprins cel mai mult în timpul acestei unități/ la finalizarea acestei lucrări?
- Care este cel mai important lucru pe care l-am învățat ?

- În ce momente sunt cel mai mândru de eforturile mele?
- Ce aş face diferit dacă aş da din nou aceasta teză/lucrare?
- Cum voi folosi în viitor ceea ce am învățat acum?
- Când m-am simțit cel mai mult în control al învățării mele?

- Când m-am simțit cel mai provocat?
- Ce mi s-a părut cel mai dificil în această unitate de învățare sau în această evaluare?
- Care a fost partea mea preferată?
- Cum pot aplica ce am învățat la o altă clasă/disciplină sau în viața mea din afara școlii?

- Ce întrebări aş mai avea despre materia și conceptele parcurse?
- Aș putea explica altcuiva ceea ce am învățat? De ce? De ce nu?
- Cum aş explica cuiva dintr-o clasă mai mică ceea ce am învățat în lecție/modul?
- Cum aş explica unui adult ceea ce am învățat în lecție/ unitate de învățare?"

Anexa 3

Cum ajută o școală referirea la media eșantionului? (text scris cu ajutorul ChatGPT)

1. O cultură a standardelor în comunitate: O școală poate vedea cum se situează în comparație cu media comunității, având un reper asupra parcursului altor școli de același tip, în aceeași perioadă de timp. Mediile unor eșantioane (naționale) pot fi puncte de referință pentru felul în care fiecare școală își administrează auto-evaluarea.
2. Dezvoltarea de planuri realiste. Școala poate dezvolta planuri de acțiune concrete bazate pe date pentru a aborda problemele identificate, poate administra un proces structurat de creștere, evaluând practicile proprii față de cele identificate în alte organizații.
3. Cultura datelor contribuie la creșterea motivației. Școala poate primi un feedback confidențial și valoros despre cum se situează metodele lor educaționale și relația cu elevii în comparație cu mediile altor școli, ceea ce poate stimula dorința de a se îmbunătăți. Utilizarea datelor în procesul decizional promovează o cultură a dezvoltării, încurajând o analiză constantă și obiectivă a performanțelor și a relațiilor interne.
4. Formare profesională direcționată: Datele comparative pot indica nevoi specifice de formare pentru profesori, permițând școlii să prezinte acestora programe de dezvoltare și să ofere sprijin profesional care să răspundă acestor nevoi.
5. Îmbunătățirea leadership-ului: Conducerea școlii poate utiliza informațiile pentru a-și ajusta strategiile de management și pentru a promova un mediu educațional mai eficient, mai colaborativ și participativ.
6. Transparența și responsabilitate: Compararea cu mediile comunității poate încuraja o transparență mai mare și o responsabilitate crescută în cadrul școlii, atât la nivel de profesori, cât și la nivel de administrație.

În concluzie, accesul la mediile întregii comunități educaționale în raport cu rezultatele proprii oferă școlilor o oportunitate valoroasă de a învăța, de a se adapta și de a se îmbunătăți în mod continuu, contribuind astfel la o calitate mai bună a educației pentru elevi. Școala poate să studieze răspunsurile (atât cele închise cât și cele cu răspunsuri deschise) și să identifice elemente ale culturii organizationale (favorabile sau mai puțin favorabile) referitoare la învățare.

Anexa 4

Calendarul programului de cercetare **Școala mai aproape 2024**:

Februarie 2024: Stabilirea obiectivelor cercetării. Teste de calibrare a întrebărilor în școli din ambele țări, focus grup pentru finalizarea chestionarului, lansarea, înscrierile și semnarea acordurilor de cercetare.

Martie 2024: Colectarea datelor de către școli, asistență tehnică (două întâlniri online de suport).

Aprilie 2024: Analiza internă a datelor, două întâlniri online cu directorii pentru anunțarea rezultatelor preliminare.

Mai-iunie 2024: Transmiterea slide-urilor școlilor în comparație cu mediile comunității, raportul final.

Cercetările în școală ar trebui să fie percepute ca procese accesibile, curente și nebirocratice. Ele merită să fie în inima sistemului de educație, atât ca obiectiv de învățare pentru elevi, cât și ca modalitate de luare a deciziilor pentru echipele de management. De la simple observații asupra claselor în diverse intervale de timp, până la investigații mai ample despre indicatori de învățare, sunt trei condiții care fac valid un proces de acest fel:

- a) Condiții riguroase de preluare a datelor
- b) Claritatea pașilor și a obiectivelor
- c) Un sistem de reflecție și de interpretare onest.

Cadrul conceptual prezentat în martie 2024 școlilor aplicante și mai multe despre sistemul de cercetare de acțiune participativă (PAR) [aici](#).

Anexa 5

Distribuția pe clase a celor 9310 elevi din România a fost:

Clasele a 5-a **1309 elevi**

Clasele a 9-a **1223 elevi**

Clasele a 6-a **1347 elevi**

Clasele a 10-a **1144 elevi**

Clasele a 7-a **1346 elevi**

Clasele a 11-a **854 elevi**

Clasele a 8-a **1205 elevi**

Clasele a 12-a **882 elevi**

Vă mulțumim!



Pentru protejarea mediului, vă recomandăm ca acest document să fie transmis în format digital.

teleskop.ro